



Vigilance attentat : les bons réflexes



**Guide de bonnes pratiques
à destination des agents de la DGFIP**

Mai 2018

Avertissement

Ce guide n'a pas vocation à se substituer à la réglementation en vigueur. Son but est de dispenser des conseils pratiques aux agents de la DGFIP.

Il ne crée donc pas de nouvelles obligations juridiques, en particulier dans le domaine de la sûreté.

“

Face à la menace terroriste, protéger les agents de la DGFIP est essentiel.

Ce guide de bonnes pratiques a deux objectifs :

- ▶ fournir des indications concrètes pour préparer les services et les personnels à l'éventualité d'une attaque ;
- ▶ réagir au mieux avant même l'arrivée des forces de l'ordre et des secours et durant leur intervention.

Une bonne organisation préalable, de même qu'une réaction adaptée de l'ensemble des agents, permettent de mieux se protéger et peuvent sauver des vies.

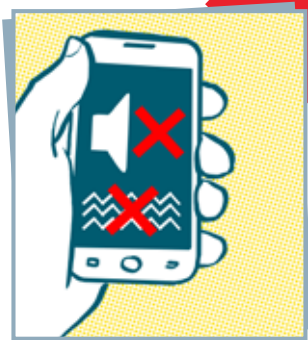
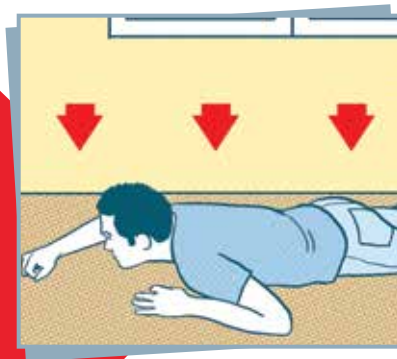
Ce guide complète les procédures et consignes de sécurité déjà mises en place pour prévenir la menace terroriste et d'autres risques (cf « affiche réagir en cas d'attaque terroriste ¹ »).

Chacun, par son comportement, permet de renforcer l'efficacité du dispositif de sécurité.

**Nous sommes tous les acteurs de notre propre sécurité
et de celle d'autrui**

”

¹ <http://www.gouvernement.fr/reagir-attaque-terroriste>



COMMENT SE

PRÉPARER ?

Bien connaître son environnement quotidien

- ▶ connaître l'environnement extérieur de l'établissement (voisinage et abords immédiats) ;
- ▶ connaître la configuration du site (agencement des bâtiments, aménagement des espaces, cheminements et issues de secours) ;
- ▶ savoir auprès de qui signaler les comportements et situations inhabituels ;
- ▶ connaître les moyens d'alerte propres au bâtiment (incendie et autres événements) ;
- ▶ identifier les lieux de confinement où se cacher ;
- ▶ identifier le mobilier et les outils utiles pour se barricader et se protéger (tables, armoires...).

“ La préparation est la clé d'une bonne réaction ”

Développer sa vigilance

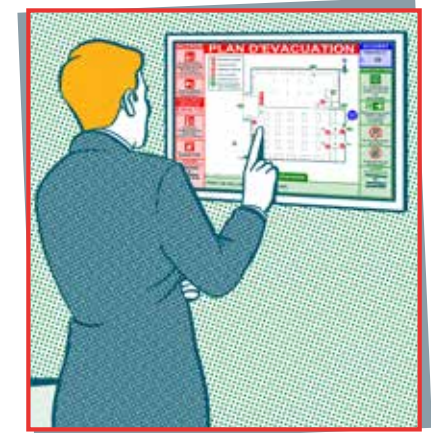
- ▶ **Être informé des mesures** de vigilance et de protection à adopter ;
- ▶ **Se montrer vigilant** afin de détecter et de signaler les comportements suspects et les situations inhabituelles ;
- ▶ **Faire remonter**, suivant la procédure établie, toute situation anormale (menaces verbales, tags menaçants, appels anonymes...).

Les points d'attention

- attitudes laissant supposer un repérage (curiosité inhabituelle relative aux mesures de sécurité, à l'organisation de l'établissement, allées et venues, observation prolongée, prise de photos et de vidéos...) ;
- personne ou véhicule stationnant de manière prolongée au même endroit, avec ou sans occupants ... ;
- tenue vestimentaire inhabituelle pour la saison ;
- sous-traitants, livreurs intervenant en dehors des lieux et des horaires habituels ;
- véhicule stationné à proximité du bâtiment sur un emplacement inapproprié ;
- sacs abandonnés, colis suspects.

Se former aux comportements adaptés

- ▶ **S'impliquer dans la démarche** de vigilance collective ;
- ▶ **Connaître les bons comportements** en cas d'attaque terroriste (<http://www.gouvernement.fr/risques/se-former-aux-premiers-secours>) ;
- ▶ **Participer** aux exercices dédiés.



“ N'hésitez pas à partager avec votre encadrement ou avec la direction tout sujet d'inquiétude ”

COMMENT RÉAGIR

Caractériser l'attaque : que se passe-t-il ?

► Identifiez la nature et le lieu de l'attaque

- **Où ?** Localisation (interne/externe)
- **Quoi ?** Nature de l'attaque (explosion, fusillade, prise d'otages...), type d'armes (arme à feu, arme blanche, explosifs...), estimation du nombre de victimes.
- **Qui ?** Estimation du nombre d'assaillants, description (sexe, vêtements, physionomie, signes distinctifs...), attitude (assaillants calmes et déterminés ou nerveux et incohérents...).

Déterminer les réactions appropriées : que faire ?

► Dans tous les cas

- déclenchez le **système d'alerte spécifique et la procédure de sécurité convenue** ;
- informez les personnes présentes sur le site.

► Adaptez votre réaction à la situation

- en attendant l'arrivée des forces de l'ordre, restez dans le bâtiment en vous assurant que tous ses accès sont sécurisés. Fermez les volets ou, à défaut, tenez-vous éloigné des fenêtres.
- si l'attaque a lieu à l'intérieur du site, respectez les consignes de sécurité « s'échapper, s'enfermer, alerter » présentées ci-dessous.

*“ La situation n'est pas figée, elle évolue.
Adaptez vos modes de réaction aux circonstances ”*

EN CAS D'ATTAQUE ?

► S'échapper

- **Condition 1** : vous avez identifié la localisation exacte du danger.
- **Condition 2** : vous pouvez vous échapper sans risque avec les usagers vers un lieu sécurisé, rapidement et silencieusement.

Dans tous les cas

- restez calme ;
- laissez toutes vos affaires sur place ;
- déplacez-vous à couvert si possible, ne vous exposez pas (courbez-vous) ;
- alertez les personnes autour de vous ;
- aidez si possible les autres personnes à s'échapper ;
- prenez la sortie la moins exposée et la plus proche ;
- utilisez un itinéraire connu ;
- dissuadez quiconque de pénétrer dans la zone de danger.



COMMENT RÉAGIR

► S'enfermer

- **Cas 1 : si les usagers peuvent se déplacer**, mettez-les à l'abri dans un lieu sûr.
- **Cas 2 : si les usagers se déplacent difficilement**, si possible enfermez les et/ou cachez-les.

Dans tous les cas

- fermez les portes ;
- barricadez-vous au moyen du mobilier et des outils identifiés auparavant ;
- éteignez les lumières ;
- éloignez-vous des cloisons, portes et fenêtres ;
- allongez-vous au sol derrière plusieurs obstacles solides ;
- faites respecter le silence absolu (portables en mode silence, sans vibreur) et décrochez les téléphones fixes ;
- restez proche des personnes fragiles émotionnellement et rassurez-les ;
- attendez l'intervention des forces de sécurité.



“ N'oubliez pas que quelqu'un d'autre a déjà donné l'alerte ”



EN CAS D'ATTAQUE ?

► Alerter

Ne déclenchez pas l'alarme incendie

Une fois en sécurité :

- prévenez les forces de l'ordre par **téléphone (17 ou 112) ou par SMS (114)** en essayant de donner les informations essentielles :

Où ?	Localisation
Quoi ?	Nombre de victimes, nature de l'attaque, arme
Qui ?	Nombre d'assaillants et intentions



- restez enfermé jusqu'à ce que les forces de l'ordre procèdent à l'évacuation ;
- laissez toutes vos affaires sur place ;
- évacuez calmement les mains ouvertes et apparentes pour éviter d'être perçu comme un suspect ;
- signalez, le cas échéant, les blessés et l'endroit où ils se trouvent.

► Adaptez votre réaction à la situation

Si se cacher ou évacuer est impossible, si votre vie est directement en danger, dans la mesure de vos moyens, tentez de gêner ou de neutraliser l'action des terroristes avec si possible l'aide des personnes cachées autour de vous.

COMMENT RÉAGIR

CAS PARTICULIERS

Réagir en cas d'attaque à l'arme blanche

- ▶ **enfuyez-vous** ;
- ▶ **si vous ne pouvez pas vous enfuir** : protégez-vous avec un bouclier de fortune (sac, chaise, vêtement enroulé sur l'avant-bras, etc.) ;
- ▶ **utilisez une arme de fortune** permettant de prolonger votre bras ;
- ▶ **attaquez à plusieurs** : une personne peut attirer l'attention de l'agresseur tandis qu'une autre cherche à le neutraliser. Dans la mesure du possible, se concerter avant d'agir et attaquer par surprise.

Réagir en cas d'explosion ou de risque explosif

- ▶ **éloignez-vous du lieu de l'explosion** ;
- ▶ **protégez-vous / mettez-vous à l'abri** derrière un obstacle solide (une deuxième explosion, à proximité du premier lieu d'explosion, visant les secours ou les forces de l'ordre, est possible) ;
- ▶ attendez l'intervention des secours.

EN CAS D'ATTAQUE ?

Réagir en cas de découverte d'un objet suspect

*Colis suspect,
sac abandonné,
débris*

- ▶ **ne touchez à rien** ;
- ▶ n'employez pas d'appareils qui émettent des ondes (téléphone portable, tablette...) car il existe des systèmes pouvant être activés de cette façon ;
- ▶ ne modifiez pas l'environnement des lieux en allumant ou éteignant la lumière, ou en faisant fonctionner un appareil électrique ;
- ▶ demandez qui est le propriétaire du paquet ;
- ▶ éloignez-vous de l'objet suspect, le cas échéant faites sortir les usagers dans le calme et interdisez l'accès à l'espace concerné ; chacun doit prendre ses affaires personnelles (sacs à dos, mallettes, poussettes...) afin de ne pas multiplier le nombre d'objets abandonnés et potentiellement suspects ;
- ▶ vous ne devez pas avoir de vue directe sur l'objet suspect. Éloignez-vous des surfaces vitrées afin d'éviter les éclats de verre en cas de déflagration ;
- ▶ mémorisez visuellement l'objet afin de pouvoir donner un maximum d'information aux policiers qui interviendront (description, localisation) ;
- ▶ prévenez immédiatement les forces de l'ordre, en composant le 17 depuis un téléphone fixe. Ces dernières décideront, le cas échéant, de l'évacuation.

En cas d'évacuation, ne pas déclencher l'alarme incendie. Le guide file doit adapter le cheminement d'évacuation en fonction de la zone à éviter pour rejoindre le point de rassemblement prévu ou un autre plus éloigné de l'objet suspect.

- *ne pas utiliser les ascenseurs ;*
- *effectuer le comptage du personnel sur le lieu de rassemblement.*

COMMENT RÉAGIR

EN CAS D'ATTAQUE ?

Réagir en cas d'alerte à la bombe ou de menace d'attentat réalisée par téléphone

- ▶ demeurez calme et courtois pour éviter un mouvement de panique ;
- ▶ écoutez très attentivement et notez un maximum d'informations ;
- ▶ portez une attention particulière aux caractéristiques de la voix et à tout autre son entendu afin d'identifier au mieux la personne (voix masculine ou féminine, accent...) ainsi que l'endroit d'où pourrait provenir l'appel (bruits de fond, train, avion...);
- ▶ ne pas interrompre l'appelant, mais tenter d'obtenir le plus d'informations possibles telles que par exemple :
 - le numéro de téléphone du correspondant s'il s'affiche,
 - les date et heure de l'appel,
 - si l'interlocuteur semble connaître les lieux,
 - les paroles prononcées,
 - la date, heure et lieu prévu de l'explosion ainsi que le type d'engin explosif utilisé,
 - le motif ou la raison de cette menace.

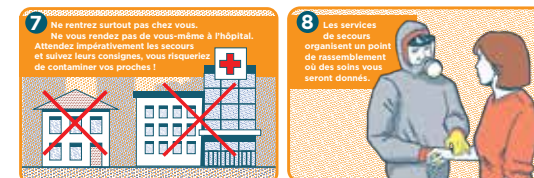
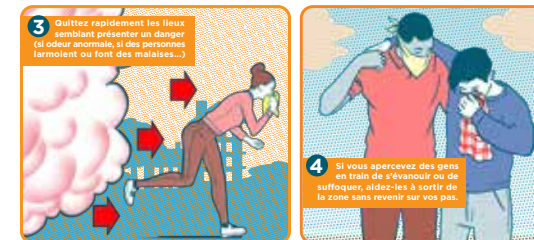
*Dès que la communication est terminée,
prévenir les forces de l'ordre (17)*

Réagir en cas d'attaque avec un produit toxique

Les produits toxiques peuvent, par inhalation, par contact avec la peau ou les yeux ou par ingestion, provoquer de graves lésions : brûlures, œdème du poumon, asthme, etc. Ces lésions peuvent être limitées, voire empêchées, si les bons comportements détaillés dans l'affiche jointe sont adoptés (<http://www.gouvernement.fr/reagir-attaque-terroriste>).

QUE FAIRE EN CAS D'EXPOSITION À UN GAZ TOXIQUE

AVANT L'ARRIVÉE DES SECOURS, CES COMPORTEMENTS PEUVENT VOUS SAUVER LA VIE...



RESTEZ CALME, VOUS FACILITerez L'ORGANISATION DES SECOURS ET DES SOINS.



COMMENT RÉAGIR

Découverte d'une enveloppe suspecte, pouvant renfermer de la poudre blanche, des granulés, tout autre produit.

- ▶ Prendre les mesures de précaution et de sécurité d'urgence :
 - Ne pas ouvrir un courrier suspect (ex : enveloppe semblant contenir une matière solide, marquée « fragile », bruits suspect - grésillement, sur-affranchissement par rapport au poids réel...).
- ▶ En cas d'ouverture :
 - Recouvrir le courrier, par exemple à l'aide d'une corbeille à papier, pour éviter la dispersion.
 - Ne pas le manipuler, le déplacer ou essayer de l'ouvrir : éviter tout contact avec l'objet ou avec une substance pouvant s'en échapper.
 - Évacuer toutes les personnes présentes dans la pièce et en interdire l'accès.
 - Éviter toute diffusion : fermer les fenêtres, les portes, la climatisation ou, en cas d'impossibilité, obstruer rapidement les bouches de ventilation.
 - Se laver soigneusement au savon toutes les parties du corps qui ont pu être en contact avec la substance et se déshabiller en cas de trace sur les vêtements.
 - Les personnes exposées ou susceptibles de l'avoir été doivent être isolées des autres (plusieurs agents peuvent être mis en quarantaine pendant plusieurs heures) et doivent être signalées aux services de secours.

Donner l'alerte

- ▶ *SAMU : 15*
- ▶ *Sapeurs Pompiers : 18 ou 112 ou 114*

EN CAS D'ATTAQUE ?

Réagir en cas d'attaque lors des déplacements

- ▶ **En train / En métro / En RER**
 - **Se cacher**
Allongez-vous sous les sièges ou accroupissez-vous.
 - **Alerter**
Appelez le **31 17** ou **envoyez un SMS au 31 177**. Si vous appelez en utilisant l'application Alerte 3117, votre interlocuteur vous géolocalisera. Décrivez le lieu de l'attaque : le numéro du train ou sa situation géographique, le numéro de la voiture, etc.
Dans le métro, utilisez les bornes d'appel des quais de station ou prenez contact avec des agents.
 - **Résister**
En dernier ressort, si votre vie est menacée, gênez ou neutralisez l'action des terroristes avec l'aide des personnes cachées autour de vous.
 - **S'échapper**
Ne sortez du train que si vous pouvez le faire sans traverser de voie ferrée.
 - **Faciliter l'intervention des forces de sécurité et des services de secours**
À l'arrivée des forces de l'ordre, mettez vos mains en évidence et restez immobile.

COMMENT RÉAGIR EN CAS D'ATTAQUE ?

► En véhicule

- éloignez vous rapidement de la zone des tirs, si la circulation le permet tout en évitant de créer des accidents ;
- si la circulation est bloquée, sortez de votre véhicule rapidement et quittez les lieux, toujours en étant baissé(e) ;
- si vous devez vous abriter derrière un véhicule, veillez à vous positionner de telle sorte que le moteur soit entre vous et les tireurs. C'est la seule partie du véhicule qui est susceptible d'absorber un projectile d'arme à feu. La carrosserie et les portières n'offrent aucune protection ; attention, les véhicules électriques qui n'ont pas de moteur n'offrent donc pas de protection suffisante ;
- une fois en sécurité, contacter les forces de l'ordre en communiquant le motif et le lieu de l'incident.



► À pied

- courez rapidement pour vous éloigner de la zone des tirs. Baissez-vous pour diminuer votre silhouette (plus difficile à viser) ;
- ne fuyez pas en restant dans la même rue et donc dans l'axe des tirs. Prenez la première rue perpendiculaire pour être « à couvert » ;
- si les tirs sont dirigés dans votre direction, allongez-vous, dissimulez-vous en attendant que les tirs cessent ou ne soient plus dirigés vers vous.

Ce document a été réalisé par la



en collaboration avec

