

ADMINISTRATION Finances publiques

# Les trésoreries remplacées par des accueils de proximité

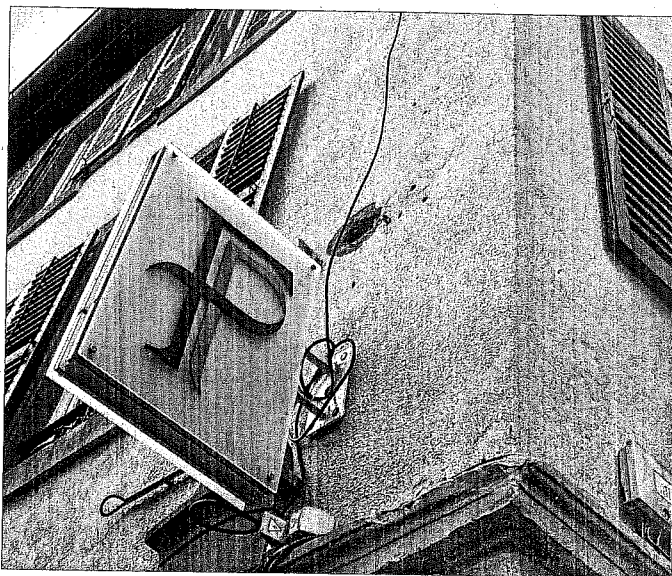
Les Finances publiques se redéploient sur le territoire alsacien. 2 400 agents sont concernés par cette réorganisation d'ampleur. Pour le contribuable, de nouveaux points de contact vont apparaître mais leur contenu n'est pas encore précisé.

Dans un courrier du 6 juin adressé aux maires, Gérard Darmanin, ministre de l'Action et des Comptes publics, annonce une réorganisation de la direction générale des Finances publiques (DGFIP), qui se décline en DDFIP, à échelle départementale.

Le principe est le suivant : les services actuellement en place vont être dissociés. Il y aura les accueils de proximité pour le public (plus nombreux sur le territoire), le service aux collectivités et la gestion comptable : « Qu'il y ait 3 ou 50 personnes dans un service, le public ne voit de toute façon qu'une personne au guichet qui ne peut pas toujours lui donner une réponse immédiate », explique Olivier Wessang, en charge de la communication pour la DRFIP Grand Est et du département du Bas-Rhin.

Pour le calendrier, les premiers redéploiements doivent intervenir en janvier 2020 et s'étaler jusqu'à 2022 - c'est une estimation.

**■ Les chiffres du ministère**  
Dans le Bas-Rhin, la DGFIP sera présente dans 35 communes, soit 12 de plus qu'actuellement.



L'enseigne des finances publiques ne sera bientôt plus présente de la même façon.  
Photo DNA/Jean-Alain Haan

dont sept parmi les communes de moins de 3 500 habitants. Dans le Haut-Rhin, elle sera présente dans 30 communes contre 19 aujourd'hui.

**■ Les accueils de proximité**  
Dans le Bas-Rhin, il y aura 20 accueils de proximité. « Certaines collectivités ont des maisons de services au public mais le for-

mat n'est pas encore arrêté », précise Olivier Wessang. S'il y a du personnel des finances publiques, en tout cas ça ne pourra pas être tous les jours de 8h à 18h. Une commune comme Druilingen aura ainsi un accueil de proximité. Le principe est qu'il y ait toujours quelqu'un pour encaisser la cantine, une facture d'eau, etc. Mais pour les demandes spécifi-

ques, il faudra prendre un rendez-vous. Un échange par visioconférence pourra être envisageable : « Il n'y aura pas de dégradation dans le futur pour le public par rapport à la situation actuelle », assure Olivier Wessang.

Dans le Haut-Rhin, il y aura 12 accueils de proximité installés dans les Maisons de services au

public qui existent déjà ou vont voir le jour dans chacun des cantons du département.

« Il y en aura un, par exemple, à Fessenheim, où nous ne sommes pas présents actuellement », indique Denis Giroudet, directeur départemental des Finances publiques du Haut-Rhin.

« On va systématiser l'accueil sur rendez-vous. Un usager pourra prendre un rendez-vous physique par téléphone plutôt que d'arriver et attendre au guichet. Il pourra rencontrer un agent dans l'accueil de proximité le plus proche de son domicile. »

## ■ Services fiscaux

Les 22 trésoreries bas-rhinoises, qui comptent 184 salariés, vont être redéployées. Des centres seront toujours présents à Wissembourg, Saverne, Sélestat et Strasbourg pour les particuliers, Molsheim, Haguenau et Strasbourg pour les professionnels.

« Mais si un particulier se présente à Molsheim, on ne lui dira pas non. Simplement il n'aura pas sa réponse tout de suite », signale Olivier Wessang.

Dans le Haut-Rhin, quatre centres sont maintenus dans le projet : Saint-Louis, Mulhouse, Thann et Colmar.

## ■ Les conseillers des collectivités

L'une des missions des agents est la gestion des budgets communaux.

Dans le Bas-Rhin, 26 conseillers territoriaux seront en

poste, soit un par EPCI (Établissement public de coopération intercommunale).

« Il n'y aura pas de dégradation dans le futur pour le public par rapport à la situation actuelle »

Olivier Wessang, chargé de communication pour la DRFIP

Dix-huit conseillers des collectivités locales seront répartis dans le Haut-Rhin. Ils seront basés physiquement dans les communes qui accueillent les sièges des communautés de communes et d'agglomération.

## ■ Et l'emploi ?

Le Bas-Rhin compte 1500 agents, le Haut-Rhin 900.

« Il y aura forcément des personnes qui seront amenées à changer d'implantation ou à changer de métier. Il n'y a pas de licenciements mais les départs à la retraite ne seront pas remplacés », indique Olivier Wessang.

« Le nouveau réseau de proximité des Finances publiques n'est pas une machine à supprimer des emplois. On verra dans les années à venir quelles évolutions sont décidées », commente de son côté Denis Giroudet.

Myriam Ait-Sidhoum et Laurent Bodin

## « C'est un grand bouleversement »

Christine Helstroffer, secrétaire du syndicat Solidaire Finance publique du Bas-Rhin : « C'est un grand bouleversement. On s'y attendait mais on est prévenu la veille pour le lendemain. Pour les particuliers qui allaient à leurs centres d'impôts, il faudra faire autrement. Nous sommes réservés sur la pertinence des points de contact. La concertation jusqu'au 30 septembre, c'est une blague, avec juillet et août ce n'est pas sérieux. Et nous n'avons pas encore le détail pour les emplois. Depuis une dizaine d'années, nous avons perdu 300 postes, avec les départs à la retraite non remplacés. Et ça va continuer. On réclame depuis plusieurs mois l'information pour que les collègues puissent se positionner. On ne nous envoie pas en Roumanie mais s'il faut faire 40 kilomètres en plus tous les matins ce n'est pas pareil. Sur les 1500 agents, presque tous seront touchés. Il faudra soit partir, soit changer de métier. Cette réorganisation correspond à une demande de gilets jaunes, plus de services publics et moins d'impôts. Pour moi, c'est plus de points de contact mais moins de service public. »

M. A.-S.

## « Y aura-t-il un transfert de charge de l'accueil vers les mairies ? »

Vincent Debes, maire de Hoenheim, vice-président de l'Euro-métropole, président de l'association des maires du Bas-Rhin : « J'ai eu l'information le 6 juin dernier, je l'ai immédiatement transmise aux 526 maires du département. C'est un sujet sensible. Les demandes sur la ruralité sont nombreuses. Dans les réunions émerge ce besoin de service public. Il ne faut pas que ce soit fait dans la précipitation ni décidé dans la période estivale. Il me faut des précisions sur la méthode. Dans des territoires où il n'y avait plus rien, la situation sera peut-être plus intéressante, mais sous quelle forme ? On souhaite qu'il y ait un accueil physique, il faudrait que le service soit efficace au niveau des EPCI (Établissement public de coopération intercommunale). Il y a beaucoup de questions : quelle articulation avec les Maisons de services ? Quel personnel ? Quelle accessibilité pour les personnes en difficulté ? Y aura-t-il un transfert de charge de l'accueil vers les mairies ? Y aura-t-il un transfert de charge de l'accueil vers les mairies ? Une réunion est programmée le 4 juillet à Haguenau avec tous les maires et en présence du président de la Région Jean Rottner. Ce point sera abordé et les maires pourront faire remonter leurs demandes à ce moment. »

M. A.-S.

## À Altkirch, les agents en grève contre la fermeture programmée

Les portes du centre des impôts d'Altkirch sont restées closes jeudi. Les agents sont en grève pour protester contre la fermeture programmée du service des impôts des particuliers et des entreprises.

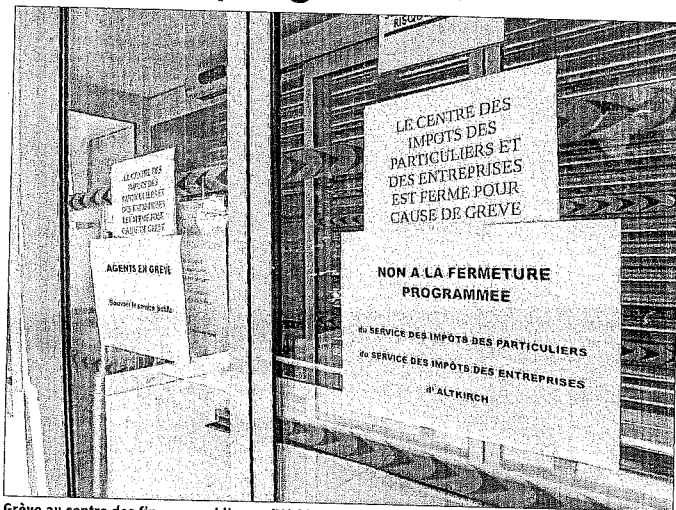
Les particuliers qui avaient une démarche à effectuer à la trésorerie d'Altkirch se sont retrouvés hier devant des portes closes. Les agents ont cessé le travail pour protester contre la fermeture de deux services présents sur le site : celui des impôts des particuliers et celui des impôts des entreprises.

« Le directeur des finances publiques du Haut-Rhin nous a annoncé, mardi, sa venue jeudi pour une concertation avec les agents du service d'Altkirch », explique une des fonctionnaires que nous avons contactée.

### « Hémorragie des services publics »

« Les agents ont refusé la concertation et décidé de ne pas être là à son arrivée. 90 % du personnel est en grève. Il doit y avoir deux ou trois personnes sur le site. Mais malgré leur présence, la porte reste fermée pour des questions de sécurité », souligne la fonctionnaire en précisant que « le mouvement n'était pas diligenté par un syndicat ».

Une réunion des cadres s'était tenue jeudi dernier pour les informer de la nouvelle carte des services du Haut-Rhin.



Grève au centre des finances publiques d'Altkirch, jeudi 13 juin. Photo L'Alsace/Anne DUCÉLLIER

Selon notre source, le projet de réforme prévoirait que le service des impôts des entreprises d'Altkirch serait probablement fermé dès le début 2020 et rapatrié sur Mulhouse.

« Le 1<sup>er</sup> septembre l'accueil du public serait déjà fermé. Aujourd'hui, il est ouvert à raison de deux jours et demi par semaine. Les rendez-vous seraient toujours possibles par téléphone ou via internet. Le centre d'Altkirch tournerait donc avec un personnel minimum. Les affectations

d'hui, pour la partie service aux entreprises, s'élèvent à dix personnes, avec l'inspecteur, et à une vingtaine pour les particuliers, dont le responsable de centre.

« Pour le service des impôts des particuliers d'Altkirch, on parle d'une fermeture en 2022. Il resterait dans le Haut-Rhin, les centres de Saint-Louis, Mulhouse, Colmar et Thann », indique l'agent d'Altkirch. « La trésorerie d'Altkirch resterait ouverte. »

envisage l'ouverture de points de contacts dans les mairies. Seraient concernées dans le Sundgau : Waldighoffen, Ferrette, Seppois, Chavannes-sur-Étang. Le principe est le suivant : « Les particuliers prendraient rendez-vous avec un agent des impôts pour le rencontrer dans une mairie ou échanger en visioconférence », décrit la fonctionnaire d'Altkirch qui trouve « déplorables cette hémorragie des services publics sur nos territoires ».

AUJOURD'HUI vos suppléments TV Magazine, Version Femina premier cahier



EUROMÉTROPOLE DE STRASBOURG

Après la guerre, un « Yalta » du cinéma PAGE 33

DS AUTOMOBILES  
DS 3 CROSSBACK  
0%  
DS STORE STRASBOURG HOENHEIM  
8 RUE EMILE MATHIS- HOENHEIM

# DNA

STRASBOURG

www.dna.fr

VENDREDI 14 JUIN 2019  
1,60 €

DERNIÈRES NOUVELLES D'ALSACE

Photo L'Alsace / Jean-Christophe MEYER

GOLFE

## Deux pétroliers attaqués

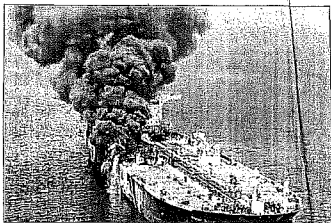


Photo ISNA / AFP

L'Iran est soupçonné d'avoir torpillé deux tankers en mer d'Oman.

PAGE 3, AVEC L'ÉDITORIAL DE DIDIER ROSE

ADMINISTRATION

## Le fisc se réorganise

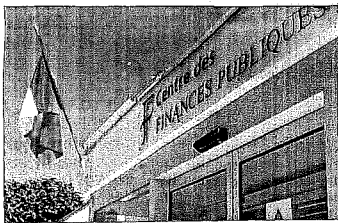


Photo L'Alsace/Anne DUCELLIER

Des accueils de proximité doivent remplacer plusieurs trésoreries ; 2 400 agents sont concernés en Alsace par cette réorganisation. P. 12



Photo DPA

Libérée après neuf jours  
C'est dans ce camping-car stationné en forêt de Haguenau qu'une auxiliaire de vie polonaise a été enlevée le 3 juin. Ses deux ravisseurs présumés ont été mis en examen pour séquestration, hier à Strasbourg. P. 11

3 782861 601608 06 140

**PRATIQUE**

BOURSE	Page 7
HOROSCOPE	Page 19
JEUX - TÉLÉVISION - MÉTÉO	Pages 20 à 22
NÉCROLOGIE	Pages 30 à 32
PERMANENCES - URGENCES	4 <sup>e</sup> cahier
PROGRAMMÉS CINÉMA	4 <sup>e</sup> cahier

JÉRUSALEM

## Polémique autour d'un téléphérique

Un projet de téléphérique pour désengorger la vieille ville de Jérusalem suscite des oppositions.

PAGE 3 Photo AFP/ THOMAS COEX

BENFELD

## Socomec vise de nouveaux marchés

Le fabricant de composants et équipements électriques accélère son déploiement en Amérique du Nord. Il se positionne comme un acteur de la transition énergétique. PAGE 16

**mobilopticien** depuis 2012  
VOTRE OPTICIEN À DOMICILE  
6 rue de l'Arc-en-ciel - 67270 MINVERSHEIM  
03 69 36 29 39 06 23 02 01 83  
www.mobilopticien.com

Un grand choix de 300 montures pour toute la famille !  
Moderne, tendance, classique : vous trouverez votre bonheur.  
Contrôle de la vue  
(appelez-nous pour plus d'informations)

Tonia et Julien PERRETTIER optométristes

ELASTABIL ligne rose et  
Cinna  
TAPISSIER DECORATEUR

Eurl Elastabil  
8 quai Kellermann  
67000 Strasbourg