

LEUR MAISON VUE PAR...



... LES USAGERS DANS GMBI



...la banque



... une agence immobilière



... le nouvel acquéreur



...LE FONCIER INNOVANT

Sommaire

L'Édito chocolaté	p1
LES BRÈVES	p2
Ton JEU : VRAI ou FAUX Ça peut foutre la ci trouille	p3
GUCHTI raconte... ...une belle histoire à sa manière	p4
Ta page culturelle Barbie, Slow horses, D'argent et de sang for Peanuts	p5
Le Stammtisch Son calendrier de l'Avant	p6
La Chronique de Hansala qui s'la joue façon Tom Cruise	p7
Le partage des fruits... de notre travail	p8
Le point sur ton point d'indice	p10
Solutions	p10
Le clin d'oeil du Webmaestro	p11
Nos vœux	p11
Ton adhésion et ta section	p12

L'Édito chocolaté

Salut Bisamma !

L'autre jour, j'ai fait des courses au supermarché, histoire de faire le plein de chocolats pour mes gourmand(e)s.

Chacun(e) a sa préférence.

Tu as les pur(e)s et dur(e)s qui ne jurent que par le chocolat noir de chez noir.

Les autres qui préfèrent le chocolat noir fourré.

Et les addict(e)s à la douceur du chocolat au lait.

Et puis les inconditionnel(le)s du plaisir régressif du chocolat blanc.

Il me fallait aussi une tablette de chocolat de ménage au lait pour pâtisser.

Comme les rayons de chocolats de Noël étaient pleins à craquer depuis la mi-octobre (société de consommation oblige), j'ai fini par céder à l'appel d'une belle boîte de chocolats variés et tant pis pour mon pouvoir d'achat !

À la caisse, je demande mon ticket « papier » et non dématérialisé. C'est mon côté rebelle. Après tout, je ne vois pas pourquoi je me rangerais du côté des champions du numérique autoproclamés, de l'intelligence artificielle, des drones du foncier innovant destinés à supprimer à terme encore plus d'effectifs à la DGFIP.

En le consultant, je découvre avec consternation que deux taux de TVA différents ont été appliqués pour un même produit, à savoir mes chocolats ! Arnaque ou fiscalité zarbi ?

Conformément à l'article 278-0 bis du Code Général des Impôts (CGI), je me lance dans un interminable inventaire à la Prévert sur les différents taux de TVA.

Là, je découvre que le chocolat noir est un produit de première nécessité soumis au taux réduit de 5,5 %, sauf quand il est fourré.

Le chocolat au lait et le chocolat blanc sont taxés à 20 %.

Le chocolat au lait de ménage, quant à lui est soumis au taux réduit de 5,5 %.

Enfin, les confiseries fabriquées avec des chocolats différents, Noël oblige, relèvent du taux de 20 %, sauf à ce que le confiseur puisse ventiler les taux de TVA en fonction de la composition retenue...

Vite , un Alka Seltzer !

Si cette question m'avait été posée à l'accueil physique, voire téléphonique, j'aurais été bien incapable de répondre du tac au tac.

Après, avec l'accueil personnalisé sur rendez-vous, l'aide du voltigeur qui aurait renvoyé l'usager illico vers sa messagerie sécurisée et last but not least, l'intelligence artificielle, je n'aurais probablement jamais eu à répondre à cette question.

Il faut bien se rendre à l'évidence qu'on veut nous faire perdre une partie de notre technicité et que la DGFIP sert de moins en moins.

Or, un service public qui ne sert pas...

... **ÇA NE SERT À PLUS RIEN...**



Les Brèves,

CITATION :

Au fond, ce sont toujours aux faibles que l'on fait la morale, tandis qu'on finit par blanchir les puissants.

Simone Veil

Ton pouvoir d'achat :

Les salaires du privé ont grimpé deux fois plus vite que ceux du public en dix ans, selon l'Insee

Alors que le dégel du point d'indice a été acté en 2022, une étude de l'Insee publiée mercredi révèle que la rémunération des agents publics n'a augmenté que de 0,2 % par an entre 2011 et 2021, contre 0,4 % pour celle des salariés du privé.

Nouvelle version d'Adélie : le 8.3 devient le 8. zéro pointé

L'ancienne version d'Adélie a été remplacée par un truc indéfinissable, d'un bleu uniforme pas convivial, pas ergonomique.

Qui a eu cette idée folle d'apporter des modifications contre-productives à des applications utiles au quotidien aux agents dans l'exercice de leurs missions et qui convenaient jusqu'à présent ?

Le Savais-tu ? :

Le "Foncier innovant" développé en partenariat avec le cabinet de conseil CAPGEMINI et le géant américain du numérique GOOGLE (qui ont touché 24 millions d'euros) permet d'automatiser l'exploitation des prises de vue aériennes et des données recueillies pour lutter contre les anomalies déclaratives.

Il s'agit d'un projet permettant à l'administration fiscale de recourir aux technologies novatrices d'intelligence artificielle pour automatiser l'exploitation des prises de vue aériennes et de l'ensemble des données recueillies par l'administration fiscale.

À partir de la fin du mois de mai 2023, des courriels (ou courriers pour les usagers non internautes) sont adressés à plus de 120 000 propriétaires de piscines ayant été détectées sur l'ensemble des départements métropolitains, pour les inviter à régulariser leur situation. Ils doivent, dans les 30 jours suivant la réception du courriel, déclarer en ligne leur piscine via le service « Biens immobiliers »

FONCTIONNAIRES PAYÉS AU MÉRITE COMMENT ÇA MARCHE ?



CIRAGE DE POMPES :

3 200 €

VRAI ou FAUX?

Attention, ça peut foutre la ci trouille



1. SITE d' Altkirch privé de prestations de ménage.

Solutions en page 10



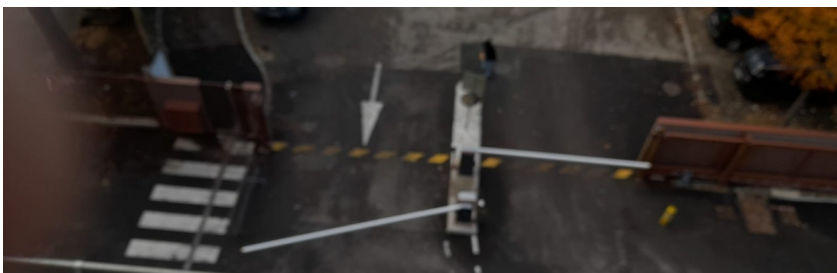
3. Qu'est-ce qu'on est serrés au courrier à la cité administrative de Colmar, déchantent les collègues, déchantent les collègues



2. La tour, prends garde: les travaux concernant la démolition de la tour à la cité administrative avancent très vite



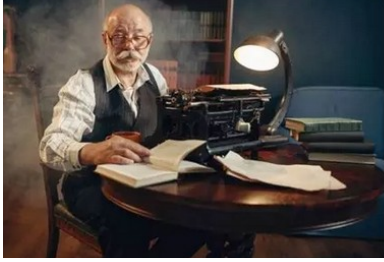
4. l'histoire du cordonnier mal chaussé: le plafond des ateliers de la BLIC complètement décrépi



5. C'est plié: À peine installée, la barrière à l'entrée de la cité administrative de Mulhouse est déjà déginglée



6. On joue au pendu au SGC de Mulhouse



GUCHTI RACONTE...

...une belle histoire à sa manière.

Il était une fois, il y a fort, fort, fort longtemps, dans une contrée fort, fort, fort éloignée, une famille de géants qui régnait sur un petit peuple qui vivait heureux dans la prospérité.

Chacun avait trouvé sa place. Les géants cheffaient de manière respectueuse et les petits vaquaient à leurs tâches consciencieusement.

Un jour, papa géant décida qu'il était grand temps pour sa petite fille destinée à lui succéder, de commencer à apprendre les fondamentaux et l'emmena voir les petites gens à travers le pays.

Ils rencontrèrent le puisatier qui vendait son eau à tout le pays, puis le boulanger qui confectionnait le pain pour nourrir tout le monde, le meunier qui fabriquait la farine pour le boulanger et le laboureur avec sa charrue et son cheval qui livrait son blé au meunier.

La petite fille était un peu dissipée et s'intéressa surtout au laboureur et à son cheval. Ils étaient si minuscules et ressemblaient à des poupées. Elle les prit pour des jouets et les glissa subrepticement dans la poche de son tablier.

Rien n'échappait au regard sagace du géant.

« Que fais-tu avec le laboureur et son cheval, ma fille ? »

« Je pensais les emporter dans ma chambre pour jouer »

« Si nous perdons le laboureur, le meunier ne pourra plus faire de farine. Le boulanger ne sera plus livré et nous n'aurons plus rien à manger. Nous allons tous mourir de faim. C'est cela que tu veux, juste pour réaliser un caprice d'enfant gâtée ? »

« Mais Papa, il reste le puisatier, nous aurons encore de quoi boire. Il n'aura qu'à faire aussi le travail du laboureur. Et puis, pourquoi ne ferait-il pas la farine et le pain ? »

« Et que deviendraient le meunier et le boulanger ? »

« On supprime leurs postes ! »

« Mais le puisatier n'est pas formé à ces métiers. Et comment faire tout seul les tâches de 4 personnes ? »

« On n'a qu'à inventer des machines pour les remplacer »

« S'il n'y a que des machines dans le pays, que me restera-t-il à gouverner ? Penses-tu que tes machines pourront faire mon travail à ma place ? Ta nouvelle organisation ne me plaît pas du tout. Repose le laboureur et son cheval dans le champ. Tu n'es pas encore prête, petite apprentie sorcière »

Note de Guchti : Toute ressemblance avec des faits existants ou ayant existé ne pourrait être que fortuite et indépendante de la volonté de l'auteur (ou pas)





L'Art et la manière



BARBIE : Ton Stir'Onckel dédie ce film pepsy et futé qui sait vendre sa poupée, lui, à tous ceux qui sont en mal d'attractivité.

La DGFIP qui souffre d'un déficit d'image chronique devrait en prendre de la graine pour redorer son blason. Alors, après, les recrutements à la base nautique, les journées portes ouvertes à la cité administrative de Colmar, les job dating au sein des agences Pôle Emploi de Mulhouse et Colmar, etc, pourquoi pas Barbie, ambassadrice de la DDFIP 68 ?

« Qui mieux qu'elle pour en parler autour de nous ? » Ça pourrait faire rêver, ou bien ?

SLOW HORSES : Ton Stir'Onckel dédie cette série d'espionnage plus vraie que nature à tous les chefs qui se rêvaient champions et qui se réveillent pions, à tous les agents qui travaillent dans un environnement de travail mal éclairé, mal chauffé, avec des espaces qui se réduisent au rythme des suppressions de postes, et qui sont de moins en moins préparés à des missions de plus en plus improvisées.

À voir, histoire de ne pas te déconnecter de ton travail.

D'ARGENT ET DE SANG : Ton Stir'Onckel dédie cette série adaptée d'un roman de Fabrice ARFI à tous les voyous, fraudeurs, margoulines qui se croient plus malins que nos têtes pensantes à Bercy.

Profitant de l'intelligence artificielle, de la lourdeur de nos procédures, de la complexité des règles, de nos manques de moyens humains et technologiques, de nos multiples restructurations et du manque de communication entre les services, ils se faufilent dans les brèches du système pour réaliser l'escroquerie du siècle. Plus de deux milliards détournés dans le cadre d'une fraude à la TVA.

L'histoire relatée ne s'inspire pas de faits réels. Elle est réelle.

Ne passe pas à côté de ce thriller brillant et glaçant. Tu pourras assister au spectacle grandiose d'un monde dévoyé qui a perdu sa boussole.

PEANUTS : Enfin, ton Stir'Onckel dédie cette Bédé de Schulz qui fait son grand retour, partout, sur les réseaux sociaux, à toutes celles et ceux qui ont su garder leur âme d'enfant.

On les aime, tous ces personnages attachants de tous bords et de toutes les couleurs toujours prêts à servir pour :

PEANUTS™

... un peu comme nous toutes et tous



Stammtisch!

La table des débatteurs

À l'ordre du Jour : Le calendrier de l'Avant

Présent(e)s autour de la table : Barbara - Mme Frichti - Greta Soulèvelesmontagnes - Hansala Guckinsland - Boppi - Guchti - Seppi - Webmaestro

Mme Frichti : Oh ! C'est quoi ça ? Un calendrier de l'Avent ! J'espère qu'on n'a pas caché des croquants du Ménétrier derrière les cases.



Hansala : Non, ne t'en fais pas. D'ailleurs c'est un calendrier de l'Avant et non de l'avent.

Webmaestro : Ah, je comprends l'idée. En réalité il s'agit du calendrier du « c'était mieux avant ». Par exemple, avant, on coupait les mopieurs en 4 et maintenant, tu as un mopieur pour 40.

Seppi : Oui et on le planque dans un couloir entre la cafetière et la fontaine à eau.

Greta : Et tout le monde se gratte la tête autour du mopieur pour savoir comment ça marche, vu qu'on attend toujours le mode d'emploi qu'on nous a promis au moment de l'installation !

Mme Frichti : J'ai aussi une idée pour le calendrier. Avant, il y avait du monde au balcon.

Hansala : Tu veux dire qu'avant, on était plus nombreux.

Mme Frichti : Et maintenant, il n'y a même plus personne pour valser au bal des cons !

Boppi : Dur, dur, le jeu de maux.

Guchti : Avant, c'était le SDIF qui s'occupait de la mise à jour de la taxe foncière. Maintenant, c'est l'usager.

Webmaestro : Avec GMBI, c'est un peu tout le monde qui doit mettre la main à la pâte. Tous les services sont impactés, même ceux qui ne toucheront pas la prime GMBI.

Greta : Encore un scandale pour diviser afin de mieux régner !

Hansala : Avant, il y avait la THP. Et maintenant, les services croulent sous le contentieux THS.

Seppi : Nous qui pensions être soulagés du fardeau de la TH.

Boppi : Avant, on pouvait se garer dans les cités administratives. Maintenant, on fait la queue à 7 heures devant la barrière, dans l'espoir de pouvoir entrer et accessoirement trouver une place de parking.

Barbara : Il suffit de venir à vélo (électrique ou non) ou de recourir au covoiturage pendant 100 jours au moins et tu toucheras 200 € au titre du FMD (forfait mobilité durable). Je vais bien, tout va bien.

Mme Frichti - Greta Soulèvelesmontagnes - Hansala Guckinsland - Boppi - Guchti - Seppi - Webmaestro :

Eh ben, merci !



Mission possible ou impossible ?

La Voix : **Tan Tan Tan. Ta Ta Ta . Tan Tan Tan.**



Hansala : Tu veux bien arrêter avec ce générique anxieux !

La Voix : Ta mission, si tu l'acceptes et tu n'as pas d'autre choix : dans un premier temps, mettre en place une équipe de 4 personnes.

Hansala : Hors de question. Nous sommes 8 avec moi ! Barbara, Mme Frichti, Greta Soulèvelesmontagnes, Boppi, Guchti, Seppi, Webmaestro.

La Voix : Débarrasse-toi de tes trois vieux. Pas besoin de retraités chez Mission impossible !

Hansala : En tous les cas, je garde Greta. Elle est intelligente et a l'oeil pour trouver les failles du système.

La Voix : Pas besoin de trop d'intelligence et surtout pas d'empêcheurs de tourner en rond chez Mission impossible.

Hansala : Je conserve Barbara, notre coach mental. Elle est d'un grand soutien en cas de coups durs.

La Voix : Pas de coups durs à Mission impossible. Sers-toi plutôt du Webmaestro, c'est le seul qui sache manier correctement un ordinateur. Pas non plus besoin de Seppi qui écoute trop son grand-père.

Hansala : Mais il me manque trois personnes sur 4!

La Voix : Je vais te recruter des contractuels, voire des apprentis.

Hansala : Et tu les sors de ton chapeau ? Tu sais bien que les agents de qualité bien formés sont des denrées rares et tu m'enlèves 6 des miens ! Comment comptes-tu attirer de nouveaux talents ?

La Voix : En leur proposant de faire du télétravail .

Hansala : Du télétravail ? Pour des nouveaux ? Et qui pour plonger dans le Rhin, voltiger par-dessus les cités, sauter dans un avion sans pilote ni personnel de bord ?

La Voix : Tu as voulu faire de l'encadrement, eh bien dermerden Sie sich !

Hansala : Et dans un second temps, je fais quoi ?

La Voix : Ta mission, si tu l'acceptes et tu l'accepteras : gérer GMBI et ses dégâts collatéraux, supprimer le SDIF et le SIP, caresser les professionnels dans le sens du poil, mettre en place la facturation électronique et endiguer le travail au black, tout en enfumant tout le monde bien copieusement.

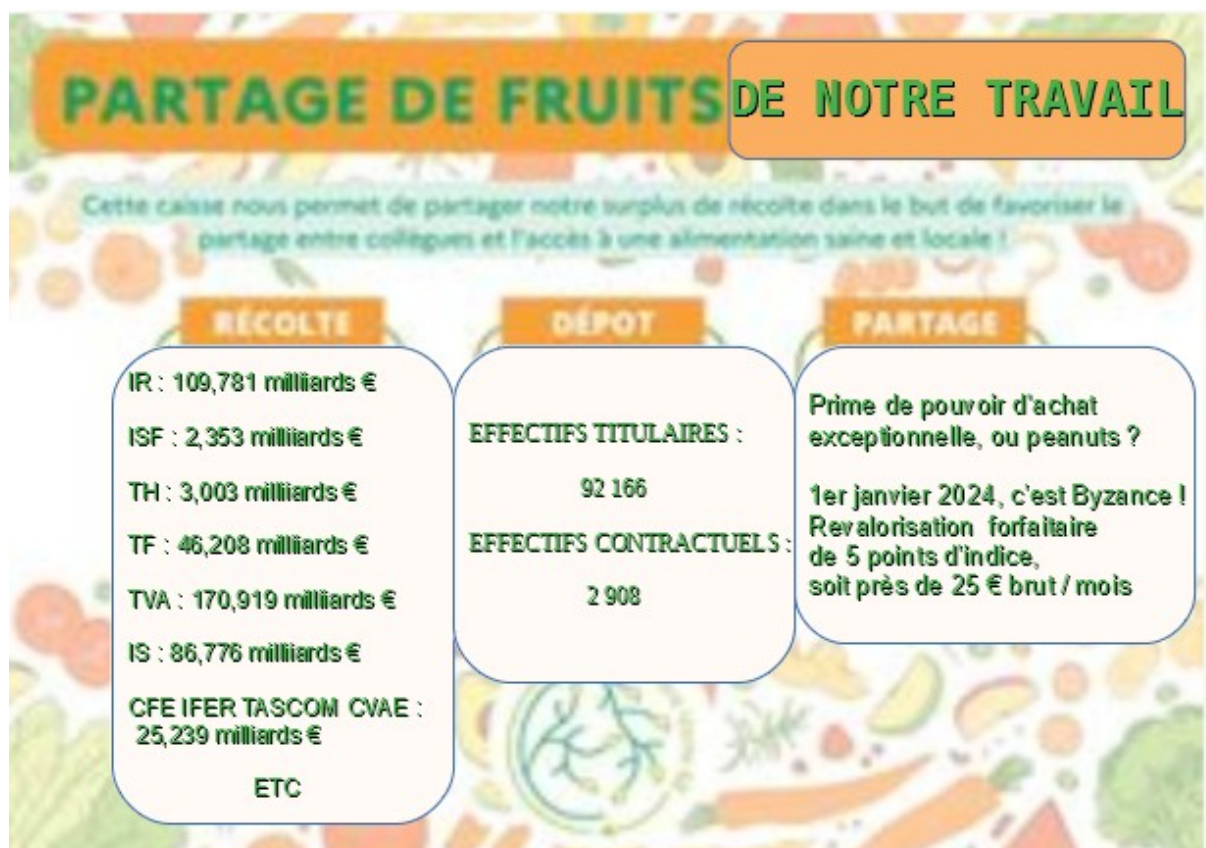
Hansala : Ce n'est pas Mission impossible, c'est du COM !

La Voix : Ou du moins, tout COM.

Hansala : En fait, tu veux tout foutre en l'air !

La Voix : Ce message s'autodétruit dans **3...2...1...**





* ces chiffres sont tirés du rapport d'activité 2022 et du décret n° 2023-702 du 31 juillet 2023 portant création d'une prime de pouvoir d'achat exceptionnelle et du site Alizé

Solidaires Finances Publiques dénonce ce manque de considération des fonctionnaires.

Ces mesurette sont bien dérisoires au regard de la perte de pouvoir d'achat subie depuis dix années et aggravée par l'inflation galopante depuis deux ans.

La prime exceptionnelle de pouvoir d'achat, versée avant la fin de l'année, même si ce sera toujours ça de gagné pour les agentes et agents qui la percevront, n'est que ponctuelle et ne résout pas le reste à vivre à zéro de plus en plus tôt dans le mois.

Les conditions :

- Avoir été nommés ou recrutés à une date d'effet antérieure au 1er janvier 2023
- Être employés et rémunérés au 30 juin 2023
- Avoir perçu une rémunération brute inférieure ou égale à 39 000 euros au titre de la période courant du 1er juillet 2022 au 30 juin 2023

Sont exclus du bénéfice de la prime :

- Les agents publics éligibles à la prime portant mesures d'urgence pour la protection du pouvoir d'achat de 2022
- Les stagiaires
- ...et presque tous les cadres A de la DGFiP

Comment est calculée la rémunération ?

La rémunération brute c'est la première colonne de la fiche de paie, aucune cotisation enlevée, le PAS non plus, ...

Ce chiffre correspond au total figurant en bas de la colonne intitulée "à payer". Pour savoir si tu es éligible et à quel montant, il te faudra reprendre tes fiches de paie de juillet 2022 à juin 2023 et additionner ces montants.

Ce calcul est destiné à minorer le montant de ta prime voire de t'exclure du dispositif.

À la DGFIP, peu d'entre nous percevront la prime de pouvoir d'achat maximale .

Le montant de la prime exceptionnelle forfaitaire sera calculé en fonction de ta rémunération brute d'après le barème suivant :

Rémunération brute perçue au titre de la période courant du 1er juillet 2022 au 30 juin 2023	Montant de la prime de pouvoir d'achat
Inférieure ou égale à 23 700 €	800 €
Supérieure à 23 700 € et inférieure ou égale à 27 300 €	700 €
Supérieure à 27 300 € et inférieure ou égale à 29 160 €	600 €
Supérieure à 29 160 € et inférieure ou égale à 30 840 €	500 €
Supérieure à 30 840 € et inférieure ou égale à 32 280 €	400 €
Supérieure à 32 280 € et inférieure ou égale à 33 600 €	350 €
Supérieure à 33 600 € et inférieure ou égale à 39 000 €	300 €

N'hésite pas, en cas de doute, à revenir vers nous au sujet du versement de la prime :

solidairesfinancespubliques.ddfip68@dgfip.finances.gouv.fr

Pour augmenter le pouvoir d'achat le point c'est tout : coût de point

Pour reprendre une chanson de Zazie le point d'indice et l'augmentation de sa valeur est primordial dans la fonction publique, car il sert à calculer le traitement brut des fonctionnaires qui cotisent pour leur retraite et qui ont plus de pouvoir d'achat et de salaire par conséquent quand le point d'indice est revalorisé.

Faisons un petit retour vers le passé et nous constatons qu'il est loin le temps où le point d'indice était régulièrement revalorisé et indexé sur l'inflation.

De décembre 2000 à octobre 2009 le point d'indice a été augmenté de 8,21 % passant de 4,2668 € à 4,6073 €

De juillet 2010 à janvier 2019 le point d'indice a été augmenté de 1,70 % passant de 4,6303 € à 4,6860 €

Enfin de janvier 2020 à juillet 2023 le point d'indice a augmenté de 5 % en passant de 4,6860 € à 4,92 €

Au vu de l'inflation galopante depuis un an et demi le barème des tranches de l'impôt sur le revenu a été rehaussé de 5,4 % en 2023 et le sera encore de 4,8 % en 2024 pour ne pas pénaliser les Français les plus modestes qui pourraient entrer dans le champ de l'impôt sur le revenu du fait d'augmentation de salaires.

Est-ce que dans le même temps les salaires à travers l'augmentation du point d'indice a suivi l'inflation ? Nenni.

Alors nous sommes cajolés par des augmentations jusqu'à 9 points d'indice pour les bas salaires et c'est ainsi que l'on se retrouve avec des agents C qui entre le 1^{er} et le 10^{ème} échelon se retrouvent avec un différentiel de 11 points d'indice et il en va de même des 5 premiers échelon du contrôleur 2^{ème} classe qui sont séparés d'un seul point.

Alors pour ne pas passer en dessous du SMIC on colle des rustines et on gratifie ces agents du « bas de l'échelle » de quelques points d'indice supplémentaires.

Mais la rentrée réserve d'autres petits cadeaux et la suite des réjouissances est à la hauteur. Une prime de pouvoir d'achat exceptionnelle comme cela a été fait dans le privé va venir récompenser les agents en septembre ou en octobre voire à l'approche de l'hiver mais seulement ceux qui ne gagnent pas plus de 3 250 € par mois. Et la cerise sur le gâteau, le pompon pour ceux qui ont le pied marin, on nous annonce « la bouche en coeur » la rémunération au mérite.

Alors comment évaluera t-on qu'un agent est plus méritant qu'un autre, telle est la question ?

////////////////

Solutions de ton jeu:

1. Presque vrai. L'absence de ménage le mercredi était effectivement une anomalie, le prestataire n'ayant pris en compte que les jours ouverts au public. L'avenant pour modification de périmètre du site d'Altkirch a bien été pris en compte pour une mise en place **au 01.12.2023**.

2.Faux. Les travaux de démolition sont en stand by.

3.Vrai. Mais, suite à l'intervention de la formation spécialisée, de nouveaux aménagements ont été faits depuis et semblent convenir aux agents.

4. Vrai.

5. Vrai.

6. Vrai.



Le Clin d'oeil du WEBMAESTRO

RÉVEILLON 1983



RÉVEILLON 2023



TOUTE L'ÉQUIPE DU STIR'ONCKEL ET TA SECTION LOCALE TE PRÉSENTENT LEURS VOEUX LES MEILLEURS POUR UNE ANNÉE TOUJOURS PLUS « SOLIDAIRES »



On vous souhaite :

des rêves à n'en plus finir et l'envie furieuse d'en réaliser quelques-uns,
d'aimer ce qu'il faut aimer, et d'oublier ce qu'il faut oublier,
des passions,
des silences,
des chants d'oiseaux au réveil et des rires d'enfants,
de respecter les différences des autres, parce que le mérite et la valeur de chacun
sont souvent à découvrir,
de résister à l'enlèvement, à l'indifférence et aux vertus négatives de notre époque,
de ne jamais renoncer à la recherche, à l'aventure, à la vie, à l'amour, car la vie est
une magnifique aventure,
et surtout, d'être vous, fiers de l'être et heureux, car le bonheur est notre destin
véritable.



Solidaires Finances Publiques est un syndicat national présent dans tous les départements, dans toutes les directions.

L'adhésion au syndicat est annuelle et s'effectue auprès de l'un ou l'une des 2300 correspondantes et correspondants, ou bien, directement en ligne.

Pour adhérer tu peux :

[CONTACTER TA SECTION](#)

[COTISER EN LIGNE](#)

TA SECTION :

Prénom et Nom	Fonction	Service	Téléphone
Jocelyne FERRER	Secrétaire	SGC Mulhouse	06.44.94.41.07
Arnaud ELOY	Secrétaire adjoint/Trésorier	SIP Thann	03.89.38.58.15
Véronique ANSEL	Secrétaire adjointe	SIE Colmar	03.89.24.81.09
Myriam DITNER	Secrétaire adjointe	SIP Thann (Altkirch)	03.89.08.90.78
Olivier SIMARD		SIE Mulhouse	03.89.38.58.29
Joëlle UNFER		SDIF Mulhouse	
Laurent BRINGUIER		EDR	
Guillaume HUGUENIN SONNTAG		SIE Mulhouse	
Maylis HURSTEL		SIP Mulhouse	
Pascale MEYER		SDIF Colmar	
Isabelle HEITZLER		SIE Mulhouse	
Stéphanie LAGRAVE		Trésorerie Sud Alsace GH	
Béatrice LALLEMAND		SDE	
Lionel PERRIN		SIP Mulhouse	
Sébastien RODRIGUES		SIP Mulhouse	
Bénédicte BURZIG		SIP Thann	
Claude DUPRE		SIE Colmar	